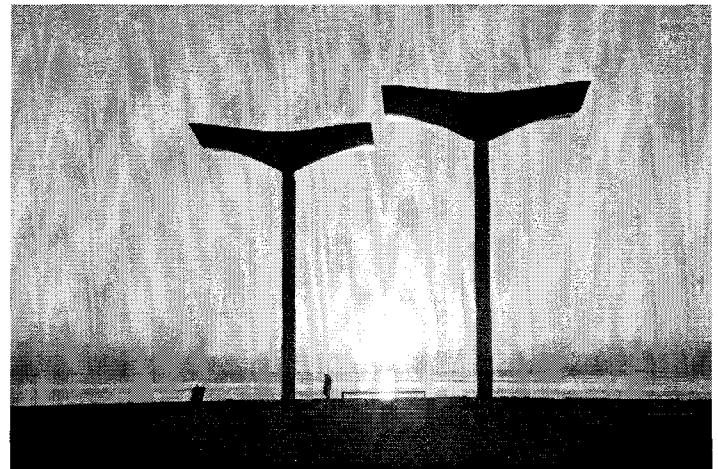


'From Monument(+o) to Non-ument(-o): Aesthetics Fundament(o) as Construction', on the River Coast Park, Vicente Vicente López, Buenos Aires, Argentina

CLAUDIO VEKSTEIN
Arizona State University

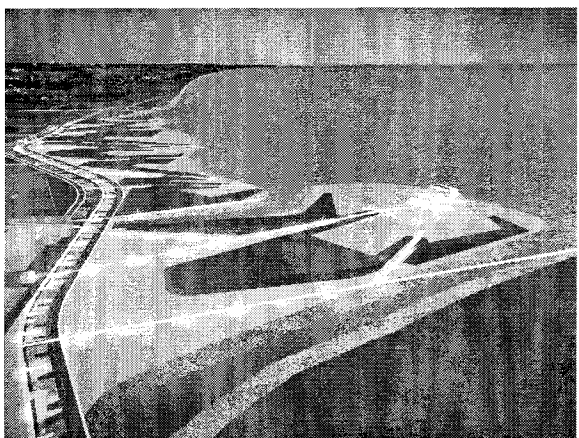
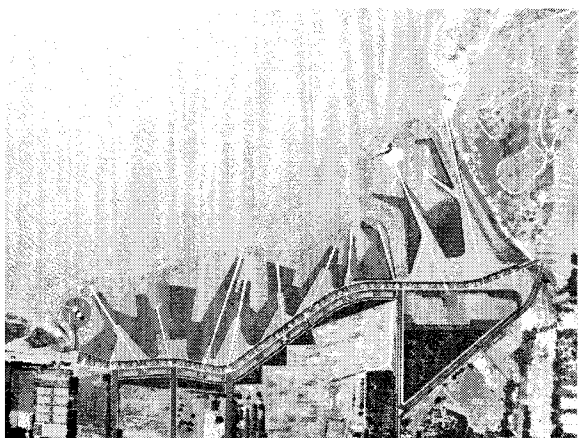
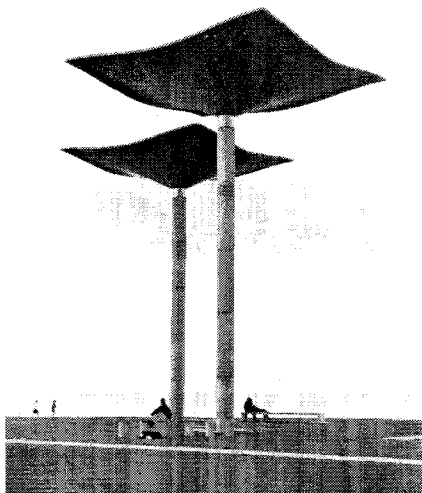
As much Architecture as Art could have in common – in spite of seeming to be on the contrary –, that they do not come from Nature but they go to it (taking words from A. Schoenberg), motivated by their particularly clear teleological will: the authentic Works – of Art and Architecture – so orientates the development of the internal operational conflicts (objectifying them always by their definitive priority in front of subject, but by its through), from where unfold its own logicity and adjustment, bringing to solve them and finally to make them external and successfully manifest as immanent language according to that non-purpose purpose. This impulse, that could be more clearly observed in the frank constructive will that guides normally as much the reflection as then the projectual architectural praxis, added up to the more critical and speculative sense of the artistic, would offer the recognition of the authentic shared aesthetics fundamental, intended this as the reflection of Spirit – oriented towards Beauty/Truth in an aesthetics sense – by the Form, that which both operate, resulting an efficient way that allows to reconstruct the thread of continuity between both kind of works.

Could be so recognized the **monument** as one of the more historically determined and concrete elements where has always operated this common fundamental. To the classical hypothesis of Monument – as an historically delimited category, non-universal – as the immediacy of a symbolic construction of an objectual and permanent character, echo or motive of the significance of a place by an specific event, in its logic of the commemorative representation, memorable (the monument memories and warns: *monere*, as a necessity of redemption of the past into the present), generally figurative and vertical, where the pedestal serves of an intermediary between the real location and the representational sign, corresponded later to its own dialectic-idealist antithesis, its modern actualized condition, purely negative in terms of location, that resulted as



the same monument but as a mirage, a mere signal/mark, abstract representation of its own autonomy, its own materials or the process of its production or construction.

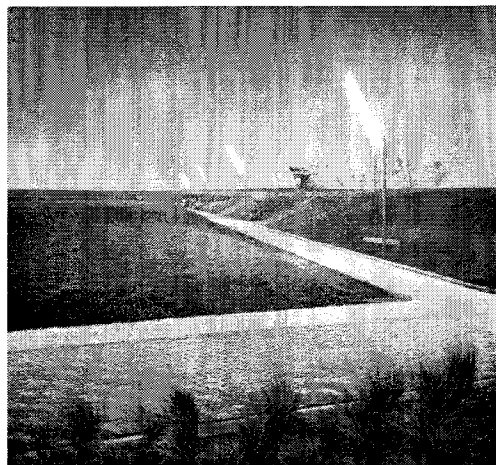
A new hypothesis more authentically concrete, surpassing and contemporary, arises then as mediation of a series of operations over a conjunction of cultural terms, impure related to the used mediums, already sufficiently described by the critics as 'expanded fields', 'localized constructions', 'marked places' or 'land art'. In that, the new kind of horizontal construction affirms clearly the re-union between the ambit of the representation and the basement condition, the ground, the earth, with a clear rotation of the axis towards the dimension of the physical, the space and the real time, bridge between the symbolic and real deterioration of matter (a creeping materialism to say by G. Bataille), represented by the space of implosion, the experience of the labyrinth, the necropolis, that which is primitive and subterranean. In this anti-idealist and anti-objectual context, it could be named more appropriately as **non-ument**, a construc-



tion in some way already, not as much immaterial as anti-material or materially altered, therefore non-necessarily-permanent (until in some cases necessarily ephemeral) and of strong localized sense but not discursive. Characterized it in general by the absence of clearly defined shape, that which is shapeless as a result of the alteration by the collapse of the difference, the reduction of the significance or value, not by means of dialectic contradiction, but the putrefaction of the sharp frontiers of the world of Art and its own categories based on Form.

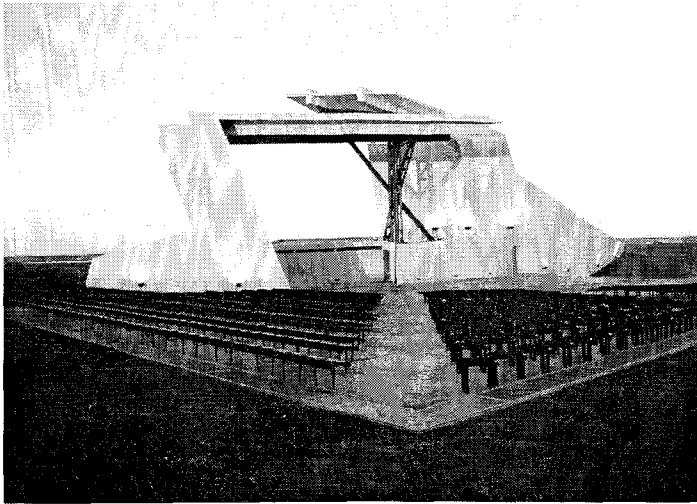


The **non-ument**, surpassing also that immediately supposed dialog with the observer, and searching for the opening to longer distances dialogs, it can achieve so operating in authentic way not only the immediate that actively assumes with the more exterior landscape (helping it also to avail itself of the aesthetics fundamental that informs from its own previous Nature, to make itself unavoidable echo of its own constructive-expressive will), but aspiring to operate also with sense on its geographic urban/territorial bond, precisely through this relation of expansion fields that inform themselves and interdetermine, to make itself echo in all its scales of formal determinations.



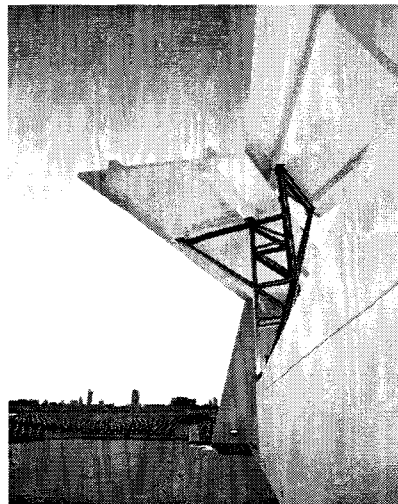
The capacity of inter-acting more effectively between both hypothesis or categories, comes finally given by the arising, recognition and understanding of the aesthetics fundamental as basis and origin of a reflection/construction, speculative synthesis between those terms, so much material as conceptual, being the potential place of action for that appreciation and experimentation, for being also where can be put both kind of works in a relation of maximum tension of proximity and real necessary dialog. This background or web of fabric constructs a founded aesthetics materialism (not necessarily static and referential, but always changing, as mediation of a new immediacy), that which propel a kind of constructive actionism

with proper sense and right localized, able to embrace also in different scales, the social/regional problematic, but from a more particularly specific point of view. With the political sense of determined concrete action, but not merely extrapolated from the political-ideological (or epic), necessarily derived from the social sciences, like certain forms of the political urban contemporary activism combine with the traditional collective ephemeral denunciation, more formally abstractized and complex expressions, but also more localized and for that reason concrete.



Promoting so the recognition of that shared aesthetics fundamental, not only through the analytic and interpretative work but also projectual and constructive (either as an efficient way of reconstructing the thread of continuity between both kind of works, and proposing to re-lead the way of reflection and then the projectual/constructive architectural praxis, returning to the frank constructive will that guides it, the more critical and speculative sense of the artistic), it is developed a series of three interventions as **'Fundament(o)'** constructions, activating within an artistic/architectural/landscaping criterion accepted as simple shelter of sense, specially in terms of continuity/rupture, a mobilized and complex vision, non identical neither necessarily antagonist, that achieves to unfold but also to make bursting, the different dimensional clashes, programmatic, also ideological, together with the sum of the defects, disjoints, or deep unconciliabilities that goes determining the formation and actuality of the place. All of this for which together they illuminate each other, through the way of active experimentation, forming crossing fabrics not at all homogeneous, at least as multiple conflict, so much spatial as experiential, in the conscience of the receptor/actor.

It is finally unfolded, the different analytic, projectual and material/constructive strategies, as pieces of large and middle scale, using permanent but also certain ephemeral materials, over three distant adjacent locations with a common territorial factor, the riverside of the particularly extended Río de la Plata – peculiar landscape of the Buenos Aires City where melt



themselves humid-earth pampas and liquid-earth pampas-, that allows to a whole but particular development of each of them until its realization as an orchestra full score, and subsequent effective material execution, chronological and by moments also simultaneous. The divers material result gets finally documented in the following summary.

(SPANISH ORIGINAL)

'Del Monument(+o) al Non-ument(-o): el FUNDAMENT(o) Estético como Construcción' sobre el Paseo de la Costa de Vicente Vicente López, Buenos Aires, Argentina

Tanto la Arquitectura como el Arte podrían tener en común – pese a parecer lo contrario-, que no vienen de la Naturaleza sino que van hacia ella (parafraseando a A. Schoenberg), motivadas por su particularmente clara voluntad teleológica; las Obras – de Arte y Arquitectura- verdaderas orientan así el desarrollo de sus conflictos operacionales internos (objetivados siempre por su prioridad definitiva frente al sujeto, aunque a su través), desde donde despliegan su propia logicidad y ajuste, llevando a resolverlos y por fin externalizarlos logradamente como lenguaje inmanente según aquella finalidad sin fin. Este impulso, que puede observarse más claramente en la franca voluntad constructiva que guía normalmente tanto la reflexión como luego la práctica proyectual arquitectónica, sumado al sentido mas crítico y especulativo de lo artístico, brindaría el reconocimiento de un verdadero **fundamento** estético compartido, entendido éste como reflexión del Espíritu – orientado hacia la Belleza/Verdad en un sentido estético – por la Forma, con que ambas operan, resultando un modo eficaz que permita reconstruir el hilo de continuidad entre ambos tipos de obra.

Podría reconocerse así el **monumento** como uno de los elementos históricamente más determinados y concretos donde ha operado siempre este fundamento común. A la hipótesis clásica del monumento – en tanto categoría históricamente delimitada, no universal –, como inmediatez en tanto construc-

ción simbólica de carácter objetual y permanente, eco o motivo de la significación del lugar por un acontecimiento específico, en su lógica de la representación conmemorativa, memorable (el monumento rememora – y advierte: *monere* – como necesidad de redención del pasado en el presente), por lo general figurativa y vertical, donde el pedestal sirve de intermediario entre la ubicación real y el signo representacional, le correspondió luego su propia antítesis dialéctico-idealista, su condición moderna actualizada, puramente negativa en términos de localización, que dio como resultado el monumento también, pero como espejismo, mera señal o base, representación abstracta de su propia autonomía, sus propios materiales o el proceso de su producción construcción.

Una nueva hipótesis más verdaderamente concreta, superadora y contemporánea, surge luego como mediación de una serie de operaciones sobre un conjunto de términos culturales, impura respecto de los medios empleados, ya suficientemente descrita por la crítica como ‘campos expandidos’, ‘construcciones localizadas’, ‘lugares señalados’ o ‘arte territorial?’. En ella, el nuevo tipo de construcción horizontal afirma claramente la reunión entre el ámbito de la representación y la condición de basamento, el suelo, la tierra, con una clara rotación del eje hacia la dimensión de lo físico, el espacio y tiempo real, puente entre el deterioro simbólico y real de la materia (un materialismo rastroso a decir de G. Bataille), representado por el espacio de implosión, la experiencia del laberinto, la necrópolis, lo primitivo y subterráneo. En este contexto anti-idealista y anti-objetual, sí se podría hablar ya más apropiadamente de **non-ument**, como construcción de algún modo no tanto ya inmaterial sino anti-material o materialmente alterada, por lo tanto no-necesariamente-permanente (hasta en algunos casos necesariamente efímera) y de fuerte sentido localizado aunque no discursivo. Caracterizada en general por la ausencia de forma claramente definida, lo informe como resultado de la alteración por el colapso de la diferencia, la reducción de significado o de valor, no ya mediante la contradicción dialéctica sino la putrefacción de las nítidas fronteras del mundo del arte y sus propias categorías basadas en la forma.

El **non-ument**, superando también aquel diálogo inmediatamente supuesto con el observador, y buscando la apertura a diálogos de más larga distancia, puede lograr así operar de modo verdadero no solo en el inmediato que asume activamente con el paisaje más exterior (ayudando también a éste a valerse del fundamento estético que lo informa desde la propia naturaleza anterior para hacerse eco inexorable de su propia voluntad constructivo-expresiva), sino aspirando operar también con sentido sobre su vínculo geográfico urbano/territorial, precisamente a través de esta relación de campos en expansión que se informan e interdeterminan, pudiendo hacerse eco en todas sus escalas de determinaciones formales.

La capacidad de inter-actuar más efectivamente entre ambas hipótesis o categorías, viene finalmente dada por el surgimiento, reconocimiento y comprensión pues del fundamento estético como base u origen de una reflexión/construcción síntesis

especulativa entre aquellos términos, tanto material como conceptual, siendo el lugar potencial de acción para dicha apreciación y experimentación, por ser además donde se pueden con mayor claridad poner ambos tipos de obra en una relación de máxima tensión de proximidad y diálogo real necesario. Este fondo o trama de tejidos construye un materialismo estético fundado (aunque no necesariamente estático y referencial sino siempre cambiante, como mediación de una nueva inmediatez), que impulsa un tipo de accionismo constructivo con sentido propio y bien localizado, capaz de abarcar también a diferente escala la problemática social/regional, pero desde un punto de vista más particularmente específico. Con el sentido político de acción concreta determinada, aunque no meramente extrapolado de lo político-ideológico (o épico), derivado necesariamente de las ciencias sociales, como ciertas formas del activismo político urbano contemporáneo combinan con la forma colectiva tradicional de denuncia efímera, expresiones más formalmente abstractizadas y complejas, aunque por otro lado más localizadas y por tanto concretas.

Promoviendo pues el reconocimiento de aquel fundamento estético compartido, no solamente a través del trabajo analítico e interpretativo sino también proyectual y constructivo (no solo como modo eficaz de reconstruir el hilo de continuidad entre ambos tipos de obra, sino proponiendo reconducir el modo de reflexión y luego la práctica proyectual/constructiva arquitectónica misma, devolviéndole a la franca voluntad constructiva que la guía, el sentido más crítico y especulativo de lo artístico), se desarrolla una serie de tres intervenciones como construcciones ‘**Fundament(o)**’ activando, dentro de un criterio artístico/arquitectónico/paisajístico aceptado como simple resguardo de sentido, sobre todo en términos de continuidad/ruptura, una visión movilizadora y compleja, no idéntica ni tampoco necesariamente antagonizante, que logra desplegar e incluso hacer estallar, los diferentes choques dimensionales, programáticos, incluso ideológicos, junto a la suma de desperfectos, desencuentros, o inconciliabilidades profundas que van determinando la formación y actualidad misma del lugar. Todo esto para que juntos se iluminen, a través del modo de experimentación activa y contundente, formando tejidos cruzados para nada homogéneos, al menos como conflicto múltiple, tanto espacial como experiencial, en la conciencia del receptor/actor.

Se despliegan así las distintas estrategias analíticas, proyectuales y materiales/constructivas, como piezas de gran y mediana escala usando materiales permanentes, aunque ciertos también efímeros, sobre tres distantes localizaciones contiguas con un factor territorial común, la ribera del particularmente extendido Río de la Plata – peculiar paisaje de la Ciudad de Buenos Aires donde se funden pampa húmeda y pampa líquida-, que permiten un desarrollo aunque conjunto particular de cada una de aquellas hasta su realización como gran partitura, y posterior ejecución material efectiva, cronológica y por momentos también simultánea. El diverso resultado material queda así documentado en el siguiente sumario.